

Администрация Томской области
Департамент природных ресурсов и охраны окружающей среды
ОГУ «Облкомприрода»
Центр экологической политики и информации

РЕСУРСНО-ЭКОЛОГИЧЕСКИЙ АТЛАС ТОМСКОЙ ОБЛАСТИ



Томск-2007

УДК 574 (571.16)

ББК Е081 (2Р53)

Р443

Р443 Ресурсно-экологический атлас Томской области. – Томск: Печатная мануфактура, 2007. – 28 с.

Настоящее издание представляет собой комплекс географических карт оценки природно-ресурсного и экологического состояния территории Томской области.

Атлас является результатом многолетней деятельности Администрации Томской области в сфере охраны природы и содержит объективную систематизированную информацию о качестве природной среды. Основная цель атласа – показать запасы основных видов ресурсов в области и дать характеристику потенциальных возможностей развития территорий в разрезе административных образований. Атлас предназначен для широкого круга специалистов в сфере природопользования и охраны окружающей среды, преподавателей учебных заведений, школьников и студентов, а также будет интересен всем жителям Томской области.

ISBN 978-5-94476-114-9

ББК Е081 (2Р53)

Научный редактор

начальник Департамента природных ресурсов и охраны окружающей среды Томской области

кандидат биологических наук, доктор технических наук **А.М. Адам**

Составители:

Н.В. Горина, Л.Г. Колесниченко

Издано при поддержке Фонда Джона Д. и Кэтрин Т. Мак-Артуров (The John D. and Catherine T. MacArthur Foundation)
и Центра экологической политики России

ISBN 978-5-94476-114-9

© Центр экологической политики и информации, 2007

© Изд-во «Печатная мануфактура», 2007

Научно-популярное издание

РЕСУРСНО-ЭКОЛОГИЧЕСКИЙ АТЛАС ТОМСКОЙ ОБЛАСТИ

Научный редактор

Адам Александр Мартынович

Составители:

Горина Наталия Владимировна, **Колесниченко** Лариса Геннадьевна

Ответственный за выпуск Е.Е. Степанова

Дизайн Е.В. Чиндина

Корректор Е.В. Литвинова

Лицензия ИД № 03931 от 07.02.2001 г.

Подписано в печать

Печать офсетная. Бумага мелованная.

Тираж 500 экз. Заказ № 749.

ООО «Печатная мануфактура»

634055, г. Томск, а/я 3967

Тел./факс: (3882) 493-119

Предисловие

Томская область в современных границах была основана Указом Верховного Совета СССР от 13 августа 1944 года. Область занимает юго-восточную часть Западно-Сибирской равнины и имеет общие границы с Ханты-Мансийским автономным округом, с Тюменской, Омской, Новосибирской, Кемеровской областями и Красноярским краем.

Земельный фонд Томской области составляет 316,9 тыс. км². Основная часть территории области занята землями лесного фонда (54,2%). На земли водного фонда приходится 2,5%, на земли сельскохозяйственного назначения – 4,4%, болота составляют 29,1%, прочие земли – 9,8%. Большинство сельскохозяйственных угодий приходится на южные районы области: Томский, Кожевниковский, Шегарский и Зырянский. Основная часть пашни расположена в Кожевниковском и Томском районах.

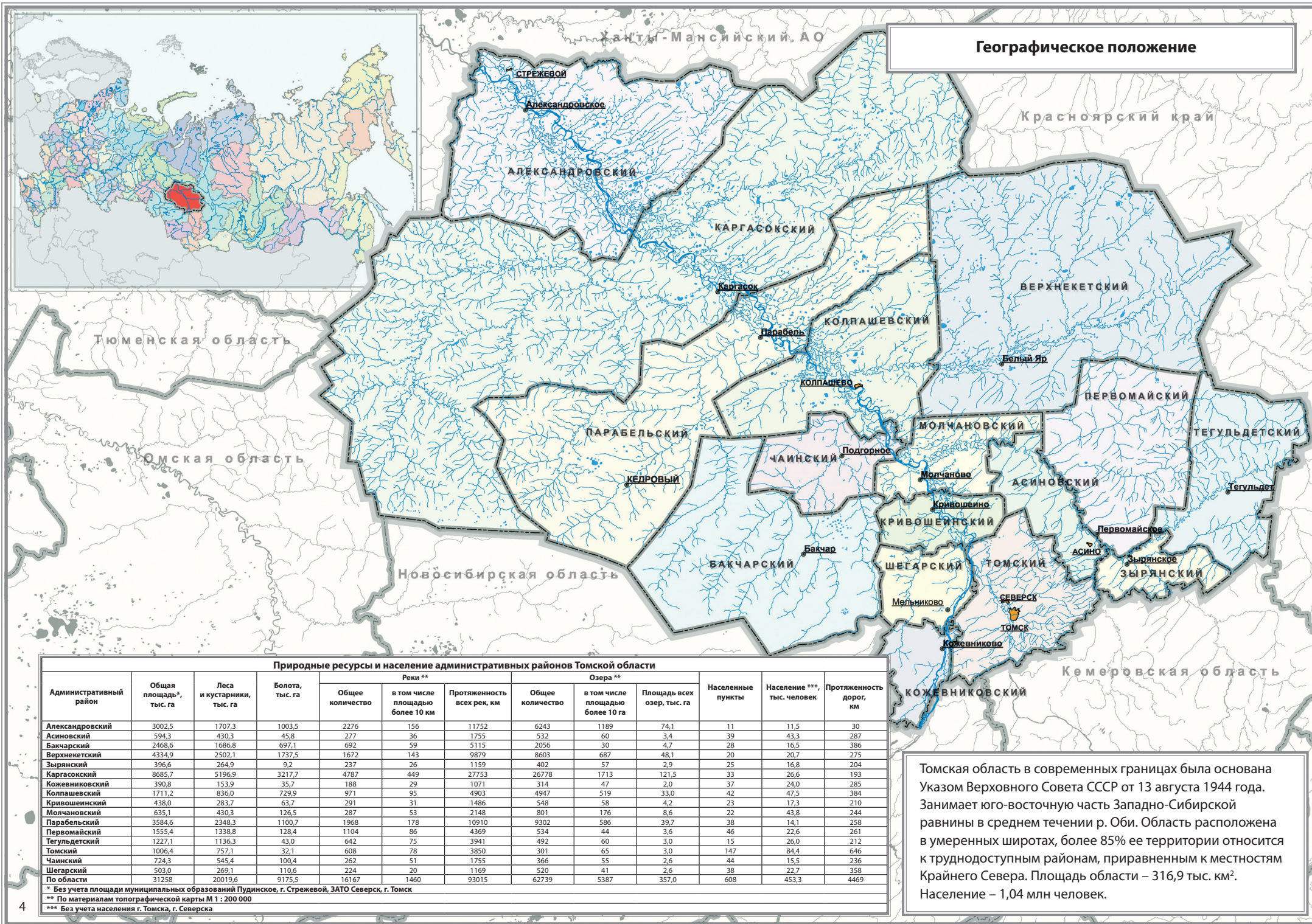
Поверхностные водоемы (реки и озера) Томской области занимают около 2,0% всей площади. На территории области насчитывается более 16000 рек общей протяженностью 93000 км, 62739 озер площадью водного зеркала 3570 км², более 1500 болот, включая болота площадью в десятки тысяч квадратных километров, более 170 прудов и водохранилищ. Болота занимают в целом 91753 км². Из них 92% приходится на земли лесного фонда, 4,8% – на земли сельскохозяйственного назначения, 3,2% – на земли запаса.

Население составляет 1,04 млн человек, из них 65,7% – городское. Средняя плотность населения – 3,4 человека на 1 км². Область разделена на 16 сельских районов и 187 сельских администраций (округов). На территории области расположено шесть городов, из них четыре города областного подчинения, закрытое административное территориальное образование (ЗАТО) г. Северск, один поселок городского типа, 588 сельских населенных пунктов.

Более 85% территории области относится к труднодоступным районам, приравненным к местностям Крайнего Севера.

Томская область обладает огромными запасами природных ресурсов. Начальные геологические ресурсы нефти и газа составляют более 5,4 млрд условных тонн (1 т нефти приравнивается к 1000 м³ газа и составляет 1 т условных углеводородов). В недрах Томской области сосредоточено свыше 57% ресурсов железа Российской Федерации, 18% циркония, 9% титана, 6% алюминия, 5% бурого угля, 4% цинка, а также крупные ресурсы подземных вод. На юго-востоке области расположены площади, перспективные для добычи золота и сурьмы. Здесь же локализованы месторождения различных неметаллических полезных ископаемых. Имеются значительные запасы песчано-гравийных смесей, кирпичных глин, силикатных и кварцевых песков, сапропелей и торфа.

Огромную ценность имеют биологические ресурсы Томской области. Общий запас древесины области равен 2,6 млрд м³. По прогнозным оценкам, годовой товарный запас дикоросов в денежном эквиваленте составляет около 100 млн долларов США. Природа щедро наградила томскую землю. Богатство, хранимое природой, обеспечивает жизнь, здоровье и благосостояние человека. Сохранить это богатство – наша цель и наш долг перед будущими поколениями.



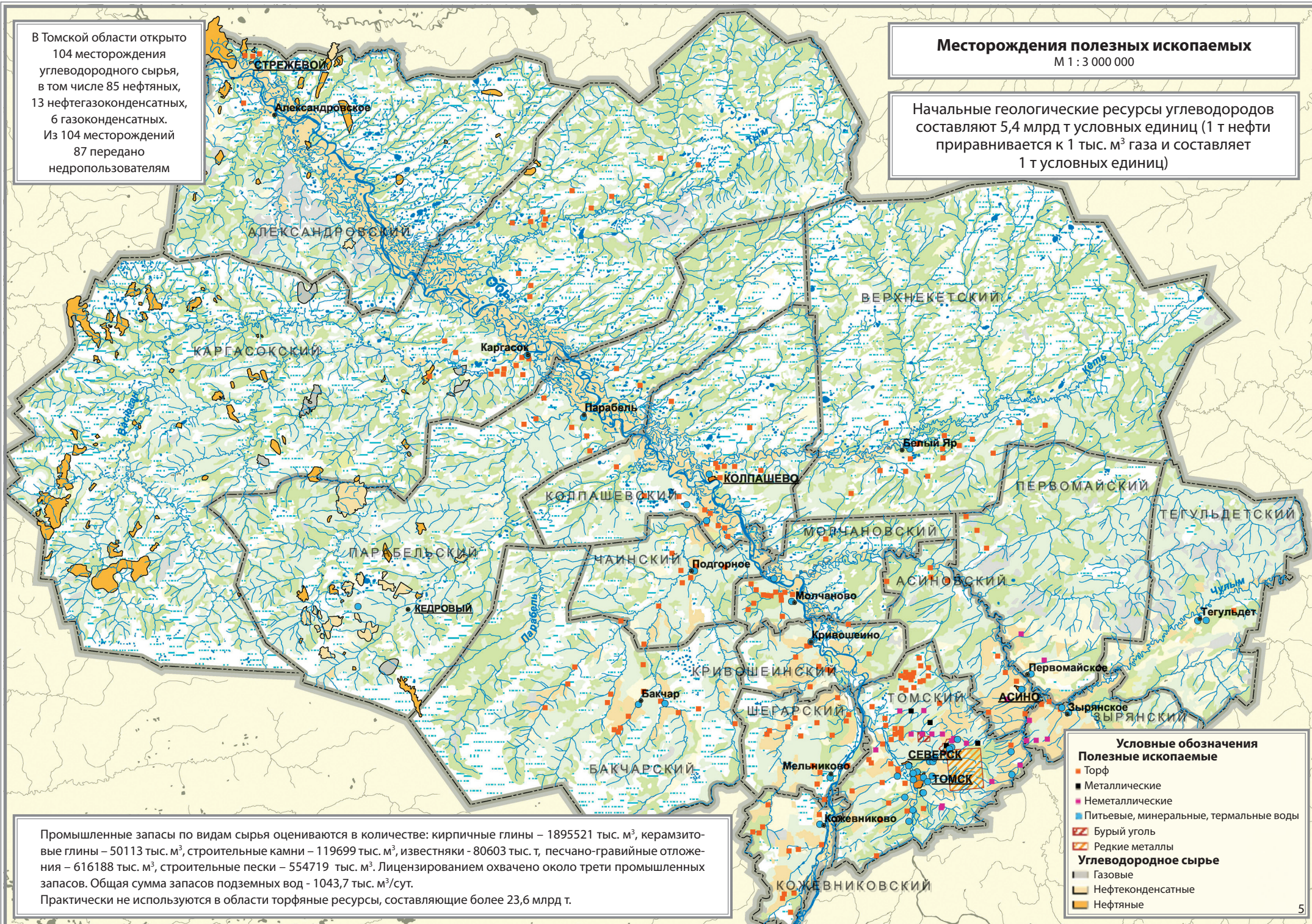
Томская область в современных границах была основана Указом Верховного Совета СССР от 13 августа 1944 года. Занимает юго-восточную часть Западно-Сибирской равнины в среднем течении р. Оби. Область расположена в умеренных широтах, более 85% ее территории относится к труднодоступным районам, приравненным к местностям Крайнего Севера. Площадь области – 316,9 тыс. км². Население – 1,04 млн человек.

В Томской области открыто 104 месторождения углеводородного сырья, в том числе 85 нефтяных, 13 нефтегазоконденсатных, 6 газоконденсатных. Из 104 месторождений 87 передано недропользователям

Месторождения полезных ископаемых

М 1 : 3 000 000

Начальные геологические ресурсы углеводородов составляют 5,4 млрд т условных единиц (1 т нефти приравнивается к 1 тыс. м³ газа и составляет 1 т условных единиц)



Промышленные запасы по видам сырья оцениваются в количестве: кирпичные глины – 1895521 тыс. м³, керамзитовые глины – 50113 тыс. м³, строительные камни – 119699 тыс. м³, известняки – 80603 тыс. т, песчано-гравийные отложения – 616188 тыс. м³, строительные пески – 554719 тыс. м³. Лицензированием охвачено около трети промышленных запасов. Общая сумма запасов подземных вод – 1043,7 тыс. м³/сут. Практически не используются в области торфяные ресурсы, составляющие более 23,6 млрд т.

Условные обозначения Полезные ископаемые

- Торф
- Металлические
- Неметаллические
- Питательные, минеральные, термальные воды
- Бурый уголь
- Редкие металлы
- Углеводородное сырье**
- Газовые
- Нефтеконденсатные
- Нефтяные

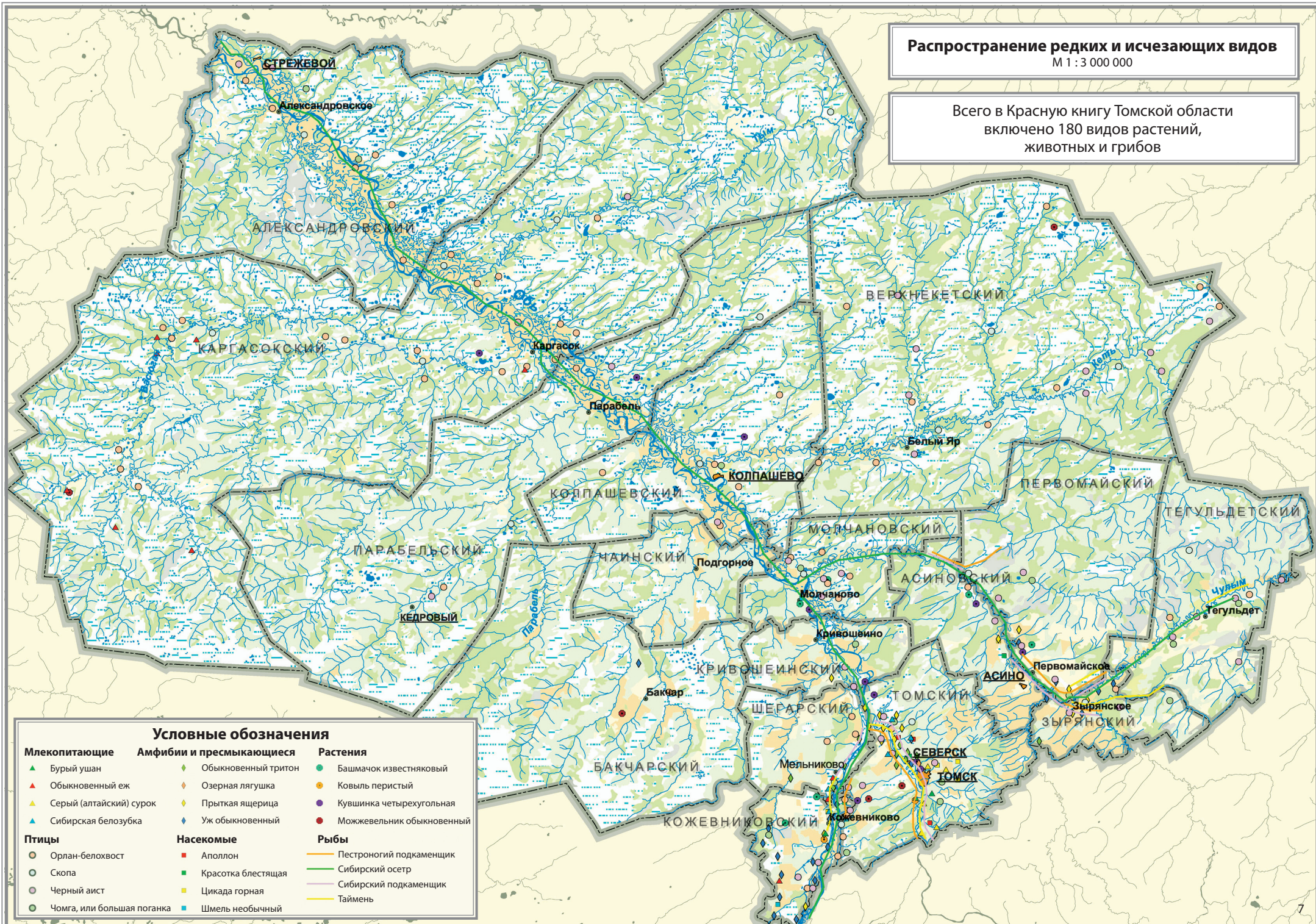
Распространение редких и исчезающих видов

М 1 : 3 000 000

Всего в Красную книгу Томской области
включено 180 видов растений,
животных и грибов

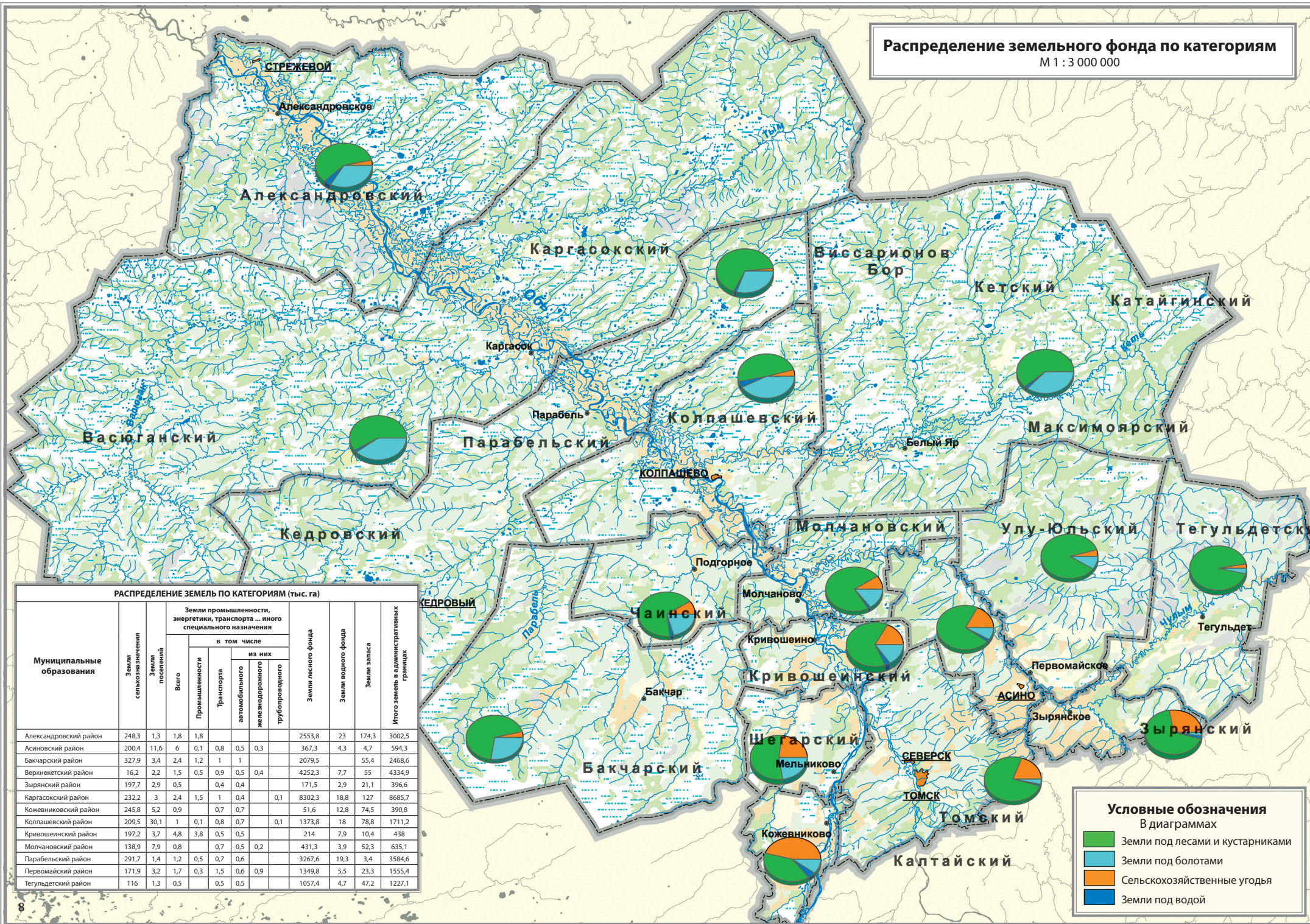
Условные обозначения

Млекопитающие	Амфибии и пресмыкающиеся	Растения
▲ Бурый ушан	◆ Обыкновенный тритон	● Башмачок известняковый
▲ Обыкновенный еж	◆ Озерная лягушка	● Ковыль перистый
▲ Серый (алтайский) сурок	◆ Прыткая ящерица	● Кувшинка четырехугольная
▲ Сибирская белозубка	◆ Уж обыкновенный	● Можжевельник обыкновенный
Птицы	Насекомые	Рыбы
○ Орлан-белохвост	■ Аполлон	— Пестроногий подкаменщик
○ Скопа	■ Красотка блестящая	— Сибирский осетр
○ Черный аист	■ Цикада горная	— Сибирский подкаменщик
○ Чомга, или большая поганка	■ Шмель необычный	— Таймень



Распределение земельного фонда по категориям

М 1 : 3 000 000



РАСПРЕДЕЛЕНИЕ ЗЕМЕЛЬ ПО КАТЕГОРИЯМ (тыс. га)

Муниципальные образования	Земли сельскохозяйственного назначения		Земли населенных пунктов		Земли промышленности, энергетики, транспорта ... иного специального назначения						Земли лесного фонда	Земли водного фонда	Земли запаса	Итого земель в административных границах
					Всего	в том числе								
						Промышленности	Транспорта	из них						
								автомобильного	железнодорожного	трубопроводного				
Александровский район	248,3	1,3	1,8	1,8						2553,8	23	174,3	3002,5	
Асиновский район	200,4	11,6	6	0,1	0,8	0,5	0,3			367,3	4,3	4,7	594,3	
Бакчарский район	327,9	3,4	2,4	1,2	1	1				2079,5		55,4	2468,6	
Верхнечетский район	16,2	2,2	1,5	0,5	0,9	0,5	0,4			4252,3	7,7	55	4334,9	
Зырянский район	197,7	2,9	0,5		0,4	0,4				171,5	2,9	21,1	396,6	
Каргасокский район	232,2	3	2,4	1,5	1	0,4		0,1		8302,3	18,8	127	8685,7	
Кожениковский район	245,8	5,2	0,9		0,7	0,7				51,6	12,8	74,5	390,8	
Колпашевский район	209,5	30,1	1	0,1	0,8	0,7		0,1		1373,8	18	78,8	1711,2	
Кривошеинский район	197,2	3,7	4,8	3,8	0,5	0,5				214	7,9	10,4	438	
Молчановский район	138,9	7,9	0,8		0,7	0,5	0,2			431,3	3,9	52,3	635,1	
Парабельский район	291,7	1,4	1,2	0,5	0,7	0,6				3267,6	19,3	3,4	3584,6	
Первомайский район	171,9	3,2	1,7	0,3	1,5	0,6	0,9			1349,8	5,5	23,3	1555,4	
Тегульдский район	116	1,3	0,5		0,5	0,5				1057,4	4,7	47,2	1227,1	

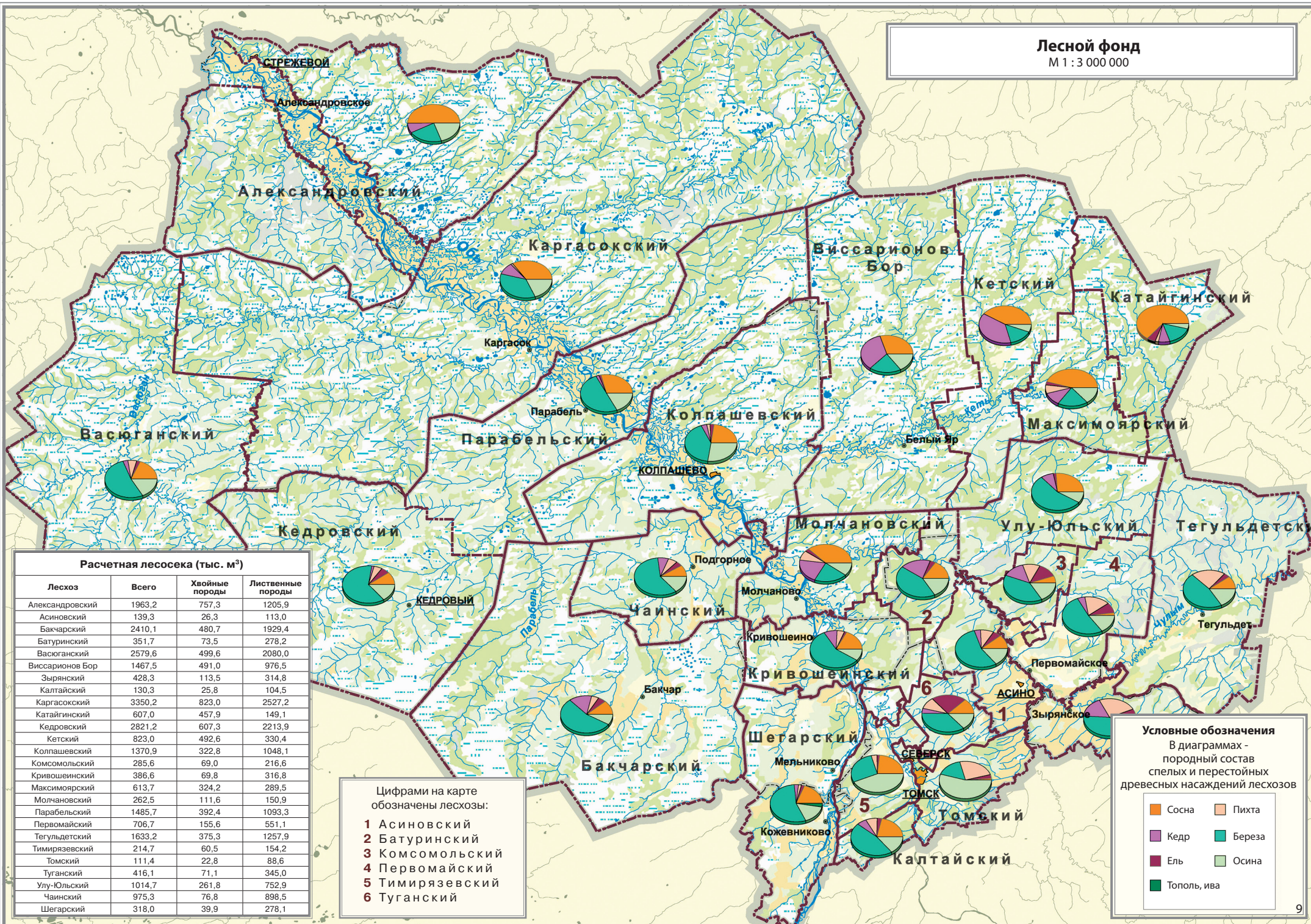
Условные обозначения

В диаграммах

- Земли под лесами и кустарниками
- Земли под болотами
- Сельскохозяйственные угодья
- Земли под водой

Лесной фонд

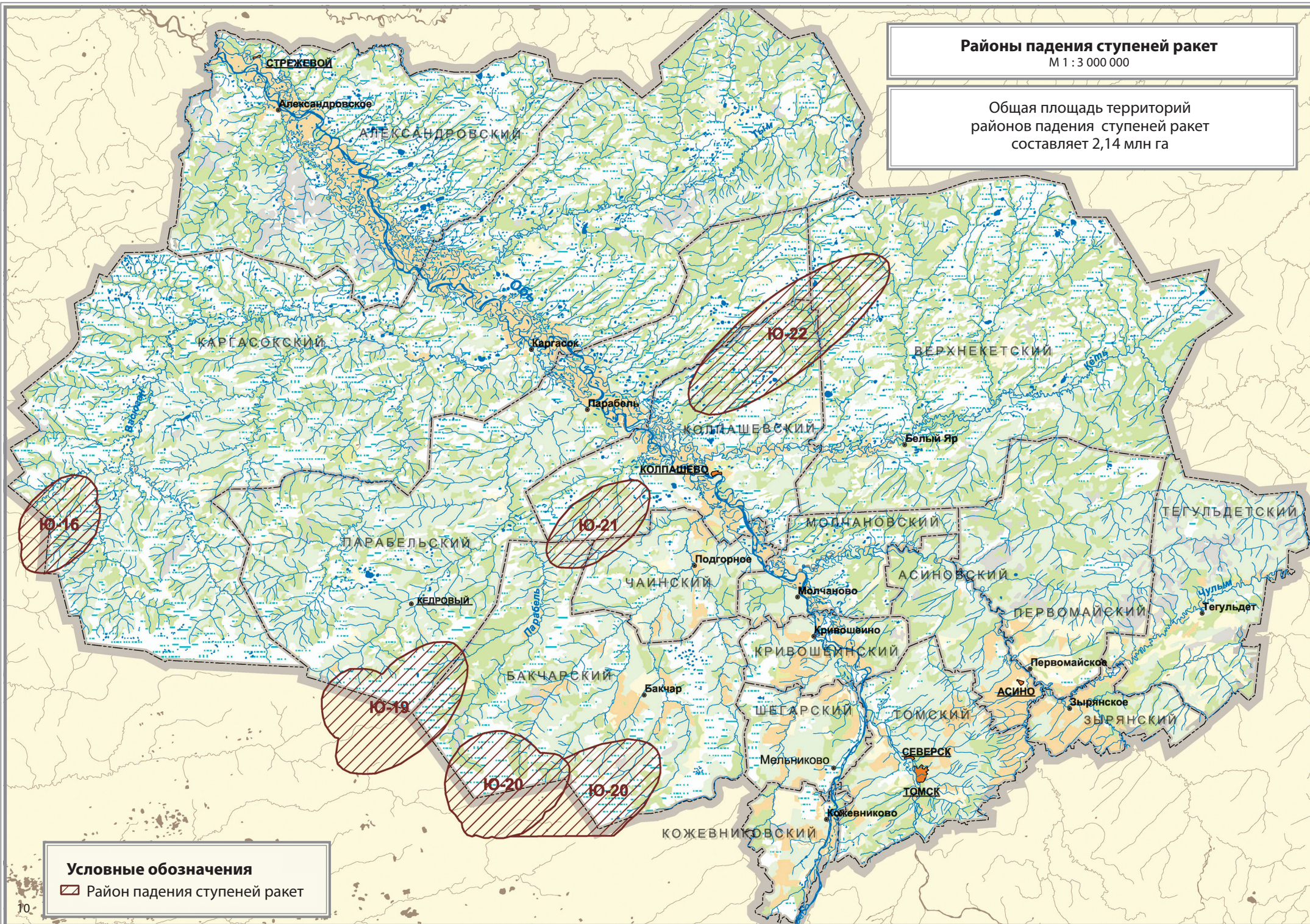
М 1:3 000 000



Районы падения ступеней ракет

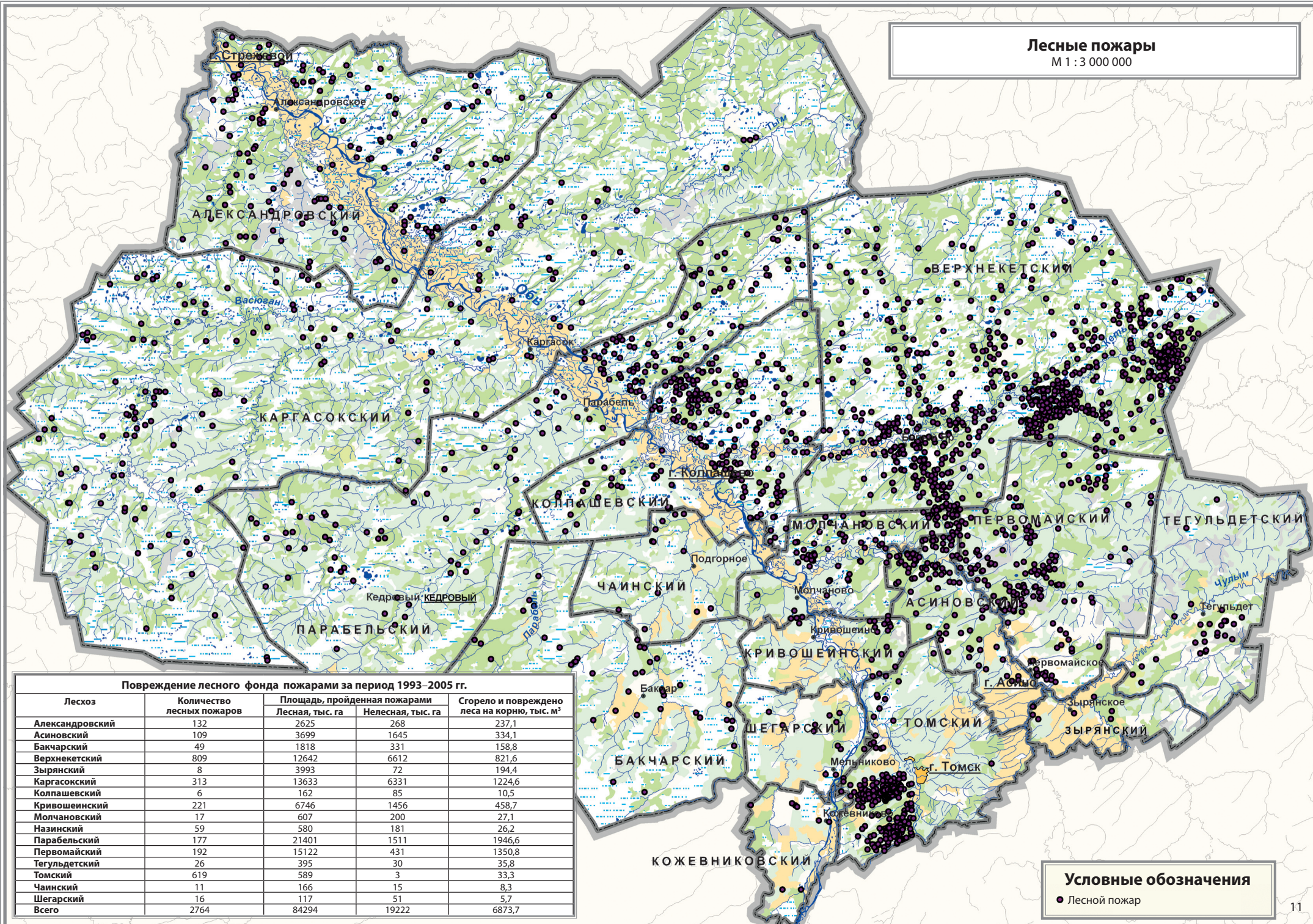
М 1 : 3 000 000

Общая площадь территорий
районов падения ступеней ракет
составляет 2,14 млн га



Лесные пожары

М 1:3 000 000



Повреждение лесного фонда пожарами за период 1993–2005 гг.

Лесхоз	Количество лесных пожаров	Площадь, пройденная пожарами		Сгорело и повреждено леса на корню, тыс. м³
		Лесная, тыс. га	Нелесная, тыс. га	
Александровский	132	2625	268	237,1
Асиновский	109	3699	1645	334,1
Бакcharский	49	1818	331	158,8
Верхнекетский	809	12642	6612	821,6
Зырянский	8	3993	72	194,4
Каргасокский	313	13633	6331	1224,6
Колпашевский	6	162	85	10,5
Кривошеинский	221	6746	1456	458,7
Молчановский	17	607	200	27,1
Назинский	59	580	181	26,2
Парабельский	177	21401	1511	1946,6
Первомайский	192	15122	431	1350,8
Тегульдетский	26	395	30	35,8
Томский	619	589	3	33,3
Чаинский	11	166	15	8,3
Шегарский	16	117	51	5,7
Всего	2764	84294	19222	6873,7

Условные обозначения

● Лесной пожар

Природно-ресурсный потенциал Асиновского района

М 1 : 1 000 000

Условные обозначения

- Административные границы
- Асино Административные центры
- Бугры Населенные пункты
- Трубопроводы
- ЛЭП
- Дороги**
 - шоссе
 - грунтовые
 - лесные, полевые, зимние
 - железные дороги
- Типы экосистем**
 - Темнохвойный лес
 - Светлохвойный лес
 - Лиственный лес
 - Болото
 - Гарь
 - Заболоченный пойменный луг
 - Сельскохозяйственные угодья
- Реки
- Озера
- Памятники природы**
 - Ботанический сад
 - Водный
 - Геологический
 - Зоологический
 - Особо охраняемые природные территории
- Месторождения полезных ископаемых**
 - Нефтяные, газовые и нефтеконденсатные
 - Торфяные
 - Металлические
 - Неметаллические
 - Лицензионные участки металлических полезных ископаемых
 - Твердое топливо
 - Железные руды

Обеспеченность района природными ресурсами

Вид природного ресурса	Запас	От запаса в области, %
Площадь района, тыс. га	594,3	1,9
Спелые и приспевающие древесные насаждения, тыс. м³	19508,6	1,0
Расчетная лесосека, тыс. м³	491,0	1,8
в том числе:		
лиственные породы	391,2	2,0
хвойные породы	99,8	1,4
Грибы*, т	172,9	1,8
Кедровый орех*, т	1531,0	4,4
Брусника*, т	174,0	5,8
Черника*, т	159,6	4,9
Клюква*, т	280,8	6,3
Рыбные ресурсы**, т	121,9	1,6
Площадь земель сельскохозяйственного назначения, тыс. га	99,0	7,3
Площадь земель лесного фонда, тыс. га	485,1	1,7

* Биологический запас ресурса в год

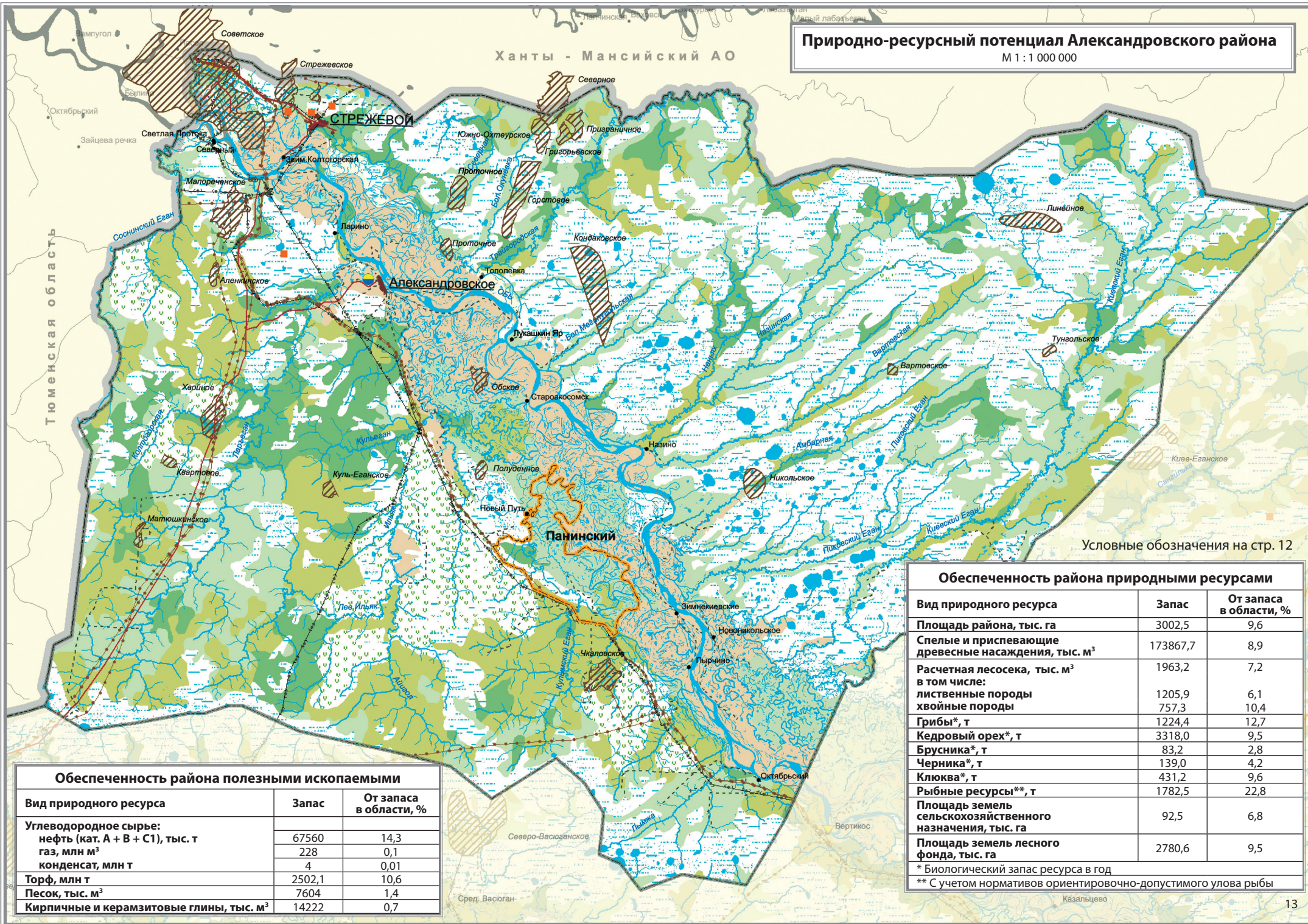
** С учетом нормативов ориентировочно-допустимого улова рыбы

Обеспеченность района полезными ископаемыми

Вид природного ресурса	Запас	От запаса в области, %
Торф, млн т	207,4	0,9
Гравийно-песчаный материал, тыс. м³	214840	34,9
Песок, тыс. м³	36048	6,5
Кирпичные и керамзитовые глины, тыс. м³	45251	2,3

Природно-ресурсный потенциал Александровского района

М 1 : 1 000 000



Условные обозначения на стр. 12

Обеспеченность района полезными ископаемыми

Вид природного ресурса	Запас	От запаса в области, %
Углеводородное сырье:		
нефть (кат. А + В + С1), тыс. т	67560	14,3
газ, млн м ³	228	0,1
конденсат, млн т	4	0,01
Торф, млн т	2502,1	10,6
Песок, тыс. м ³	7604	1,4
Кирпичные и керамзитовые глины, тыс. м ³	14222	0,7

Обеспеченность района природными ресурсами

Вид природного ресурса	Запас	От запаса в области, %
Площадь района, тыс. га	3002,5	9,6
Спелые и приспевающие древесные насаждения, тыс. м ³	173867,7	8,9
Расчетная лесосека, тыс. м ³	1963,2	7,2
в том числе:		
лиственные породы	1205,9	6,1
хвойные породы	757,3	10,4
Грибы*, т	1224,4	12,7
Кедровый орех*, т	3318,0	9,5
Брусника*, т	83,2	2,8
Черника*, т	139,0	4,2
Клюква*, т	431,2	9,6
Рыбные ресурсы**, т	1782,5	22,8
Площадь земель сельскохозяйственного назначения, тыс. га	92,5	6,8
Площадь земель лесного фонда, тыс. га	2780,6	9,5

* Биологический запас ресурса в год

** С учетом нормативов ориентировочно-допустимого улова рыбы

Обеспеченность района природными ресурсами

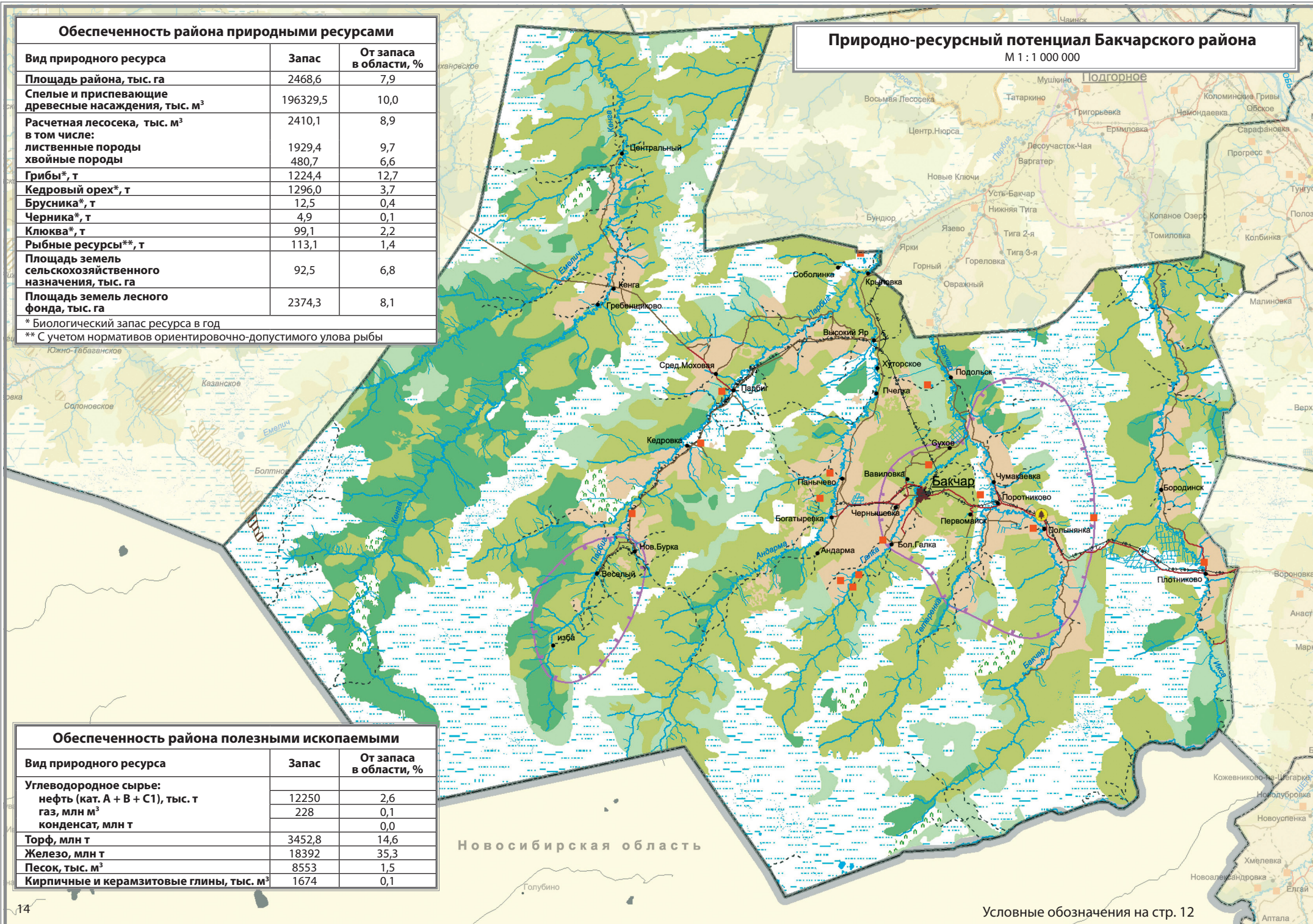
Вид природного ресурса	Запас	От запаса в области, %
Площадь района, тыс. га	2468,6	7,9
Спелые и приспевающие древесные насаждения, тыс. м³	196329,5	10,0
Расчетная лесосека, тыс. м³	2410,1	8,9
в том числе:		
лиственные породы	1929,4	9,7
хвойные породы	480,7	6,6
Грибы*, т	1224,4	12,7
Кедровый орех*, т	1296,0	3,7
Брусника*, т	12,5	0,4
Черника*, т	4,9	0,1
Клюква*, т	99,1	2,2
Рыбные ресурсы**, т	113,1	1,4
Площадь земель сельскохозяйственного назначения, тыс. га	92,5	6,8
Площадь земель лесного фонда, тыс. га	2374,3	8,1

* Биологический запас ресурса в год

** С учетом нормативов ориентировочно-допустимого улова рыбы

Природно-ресурсный потенциал Бакcharского района

М 1 : 1 000 000



Обеспеченность района полезными ископаемыми

Вид природного ресурса	Запас	От запаса в области, %
Углеводородное сырье:		
нефть (кат. А + В + С1), тыс. т	12250	2,6
газ, млн м³	228	0,1
конденсат, млн т		0,0
Торф, млн т	3452,8	14,6
Железо, млн т	18392	35,3
Песок, тыс. м³	8553	1,5
Кирпичные и керамзитовые глины, тыс. м³	1674	0,1

Природно-ресурсный потенциал Верхнекетского района

М 1 : 1 500 000

Красноярский край

Кетъ-Касский

Условные обозначения на стр. 12

Обеспеченность района природными ресурсами

Вид природного ресурса	Запас	От запаса в области, %
Площадь района, тыс. га	4334,9	13,8
Спелые и приспевающие древесные насаждения, тыс. м³	220139,8	11,2
Расчетная лесосека, тыс. м³	3511,2	12,9
в том числе:		
лиственные породы	1745,5	8,8
хвойные породы	1765,7	24,3
Грибы*, т	1224,4	12,7
Кедровый орех*, т	9101,0	26,2
Брусника*, т	912,4	30,3
Черника*, т	1019,2	31,0
Клюква*, т	1190,0	26,6
Рыбные ресурсы**, т	771,0	9,9
Площадь земель сельскохозяйственного назначения, тыс. га	18,0	1,3
Площадь земель лесного фонда, тыс. га	4251,9	14,5

* Биологический запас ресурса в год

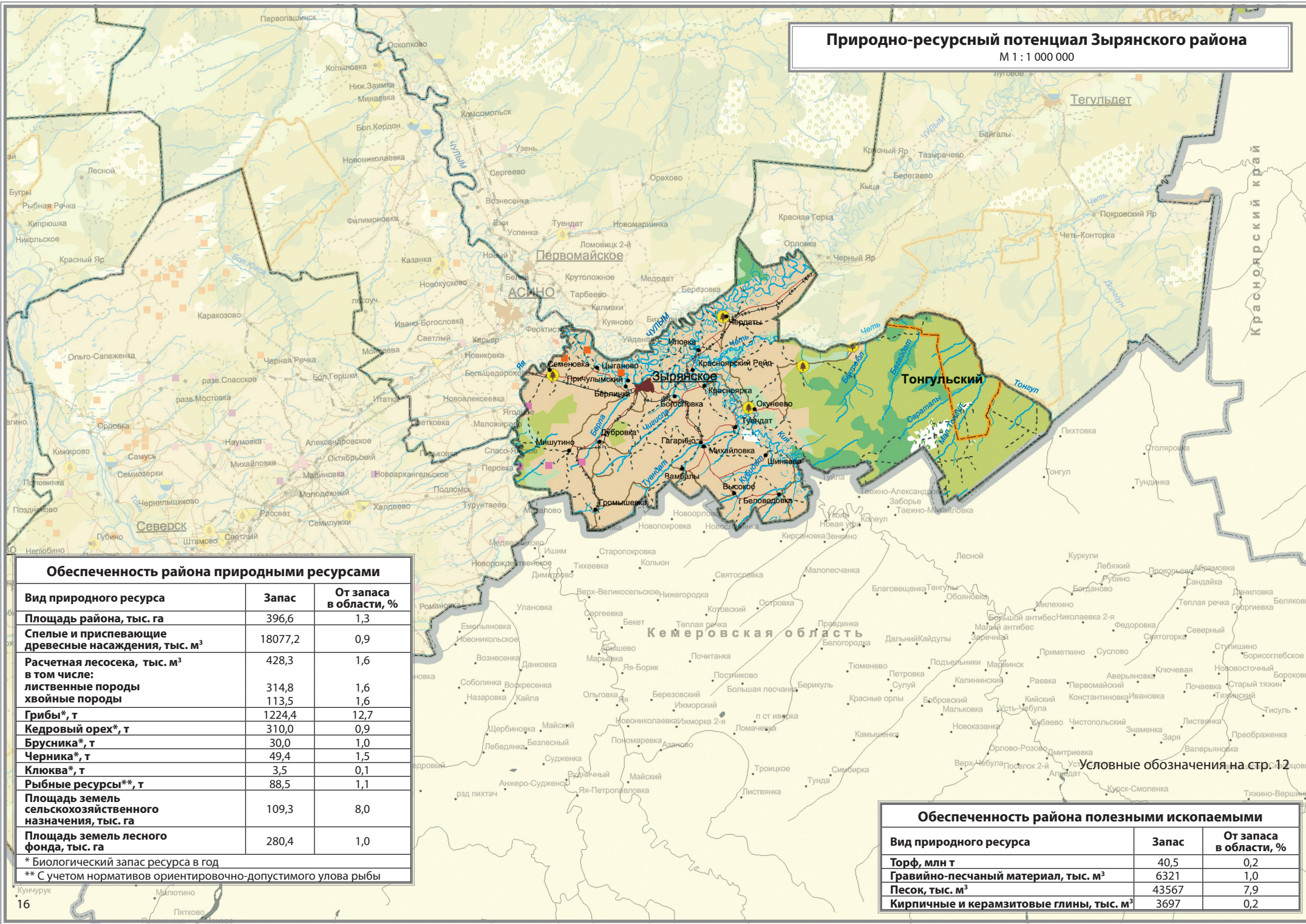
** С учетом нормативов ориентировочно-допустимого улова рыбы

Обеспеченность района полезными ископаемыми

Вид природного ресурса	Запас	От запаса в области, %
Торф, млн т	4116,6	17,4
Песок, тыс. м³	13456	2,4
Кирпичные и керамзитовые глины, тыс. м³	1404	0,1

Природно-ресурсный потенциал Зырянского района

М 1 : 1 000 000



Обеспеченность района природными ресурсами

Вид природного ресурса	Запас	От запаса в области, %
Площадь района, тыс. га	396,6	1,3
Спелые и приспевающие древесные насаждения, тыс. м ³	18077,2	0,9
Расчетная лесосека, тыс. м ³	428,3	1,6
в том числе:		
лиственные породы	314,8	1,6
хвойные породы	113,5	1,6
Грибы*, т	1224,4	12,7
Кедровый орех*, т	310,0	0,9
Брусника*, т	30,0	1,0
Черника*, т	49,4	1,5
Клюква*, т	3,5	0,1
Рыбные ресурсы**, т	88,5	1,1
Площадь земель сельскохозяйственного назначения, тыс. га	109,3	8,0
Площадь земель лесного фонда, тыс. га	280,4	1,0

* Биологический запас ресурса в год

** С учетом нормативов ориентировочно-допустимого улова рыбы

Обеспеченность района полезными ископаемыми

Вид природного ресурса	Запас	От запаса в области, %
Торф, млн т	40,5	0,2
Гравийно-песчаный материал, тыс. м ³	6321	1,0
Песок, тыс. м ³	43567	7,9
Кирпичные и керамзитовые глины, тыс. м ³	3697	0,2

Условные обозначения на стр.12

Природно-ресурсный потенциал Колпашевского района

М 1 : 1 000 000

Обеспеченность района природными ресурсами

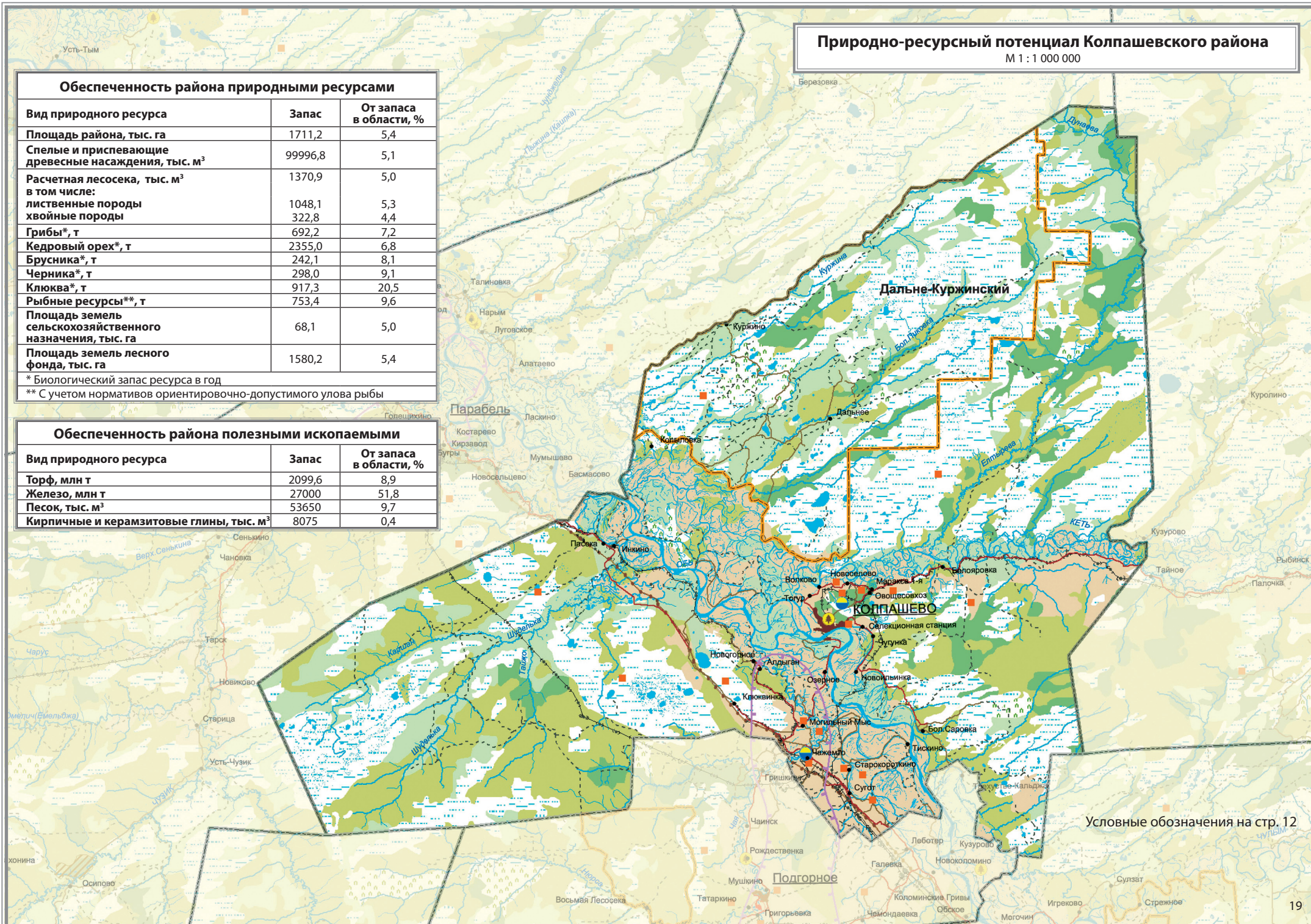
Вид природного ресурса	Запас	От запаса в области, %
Площадь района, тыс. га	1711,2	5,4
Спелые и приспевающие древесные насаждения, тыс. м³	99996,8	5,1
Расчетная лесосека, тыс. м³	1370,9	5,0
в том числе:		
лиственные породы	1048,1	5,3
хвойные породы	322,8	4,4
Грибы*, т	692,2	7,2
Кедровый орех*, т	2355,0	6,8
Брусника*, т	242,1	8,1
Черника*, т	298,0	9,1
Клюква*, т	917,3	20,5
Рыбные ресурсы**, т	753,4	9,6
Площадь земель сельскохозяйственного назначения, тыс. га	68,1	5,0
Площадь земель лесного фонда, тыс. га	1580,2	5,4

* Биологический запас ресурса в год

** С учетом нормативов ориентировочно-допустимого улова рыбы

Обеспеченность района полезными ископаемыми

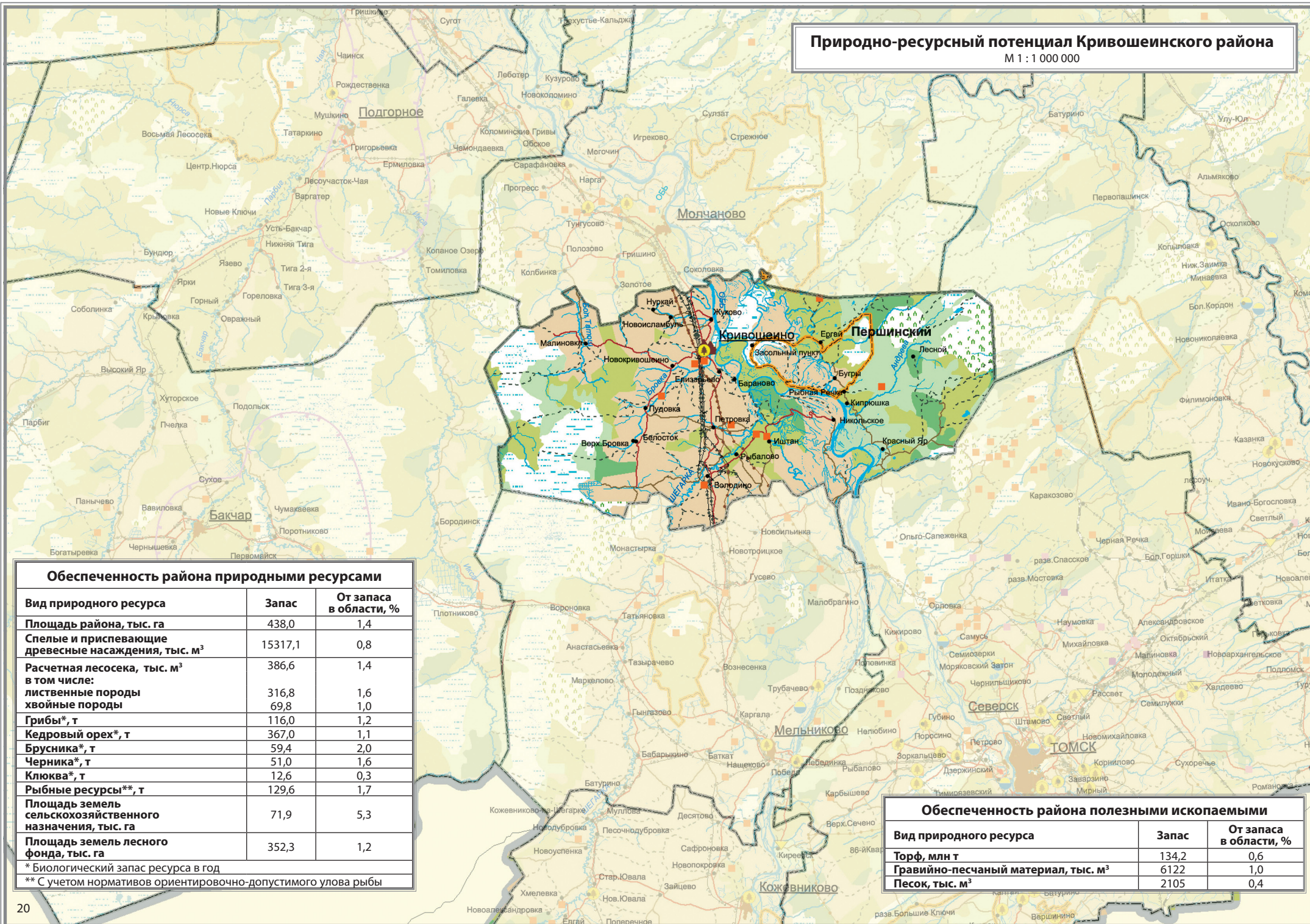
Вид природного ресурса	Запас	От запаса в области, %
Торф, млн т	2099,6	8,9
Железо, млн т	27000	51,8
Песок, тыс. м³	53650	9,7
Кирпичные и керамзитовые глины, тыс. м³	8075	0,4



Условные обозначения на стр. 12

Природно-ресурсный потенциал Кривошеинского района

М 1 : 1 000 000



Обеспеченность района природными ресурсами

Вид природного ресурса	Запас	От запаса в области, %
Площадь района, тыс. га	438,0	1,4
Спелые и приспевающие древесные насаждения, тыс. м ³	15317,1	0,8
Расчетная лесосека, тыс. м ³	386,6	1,4
в том числе:		
лиственные породы	316,8	1,6
хвойные породы	69,8	1,0
Грибы*, т	116,0	1,2
Кедровый орех*, т	367,0	1,1
Брусника*, т	59,4	2,0
Черника*, т	51,0	1,6
Клюква*, т	12,6	0,3
Рыбные ресурсы**, т	129,6	1,7
Площадь земель сельскохозяйственного назначения, тыс. га	71,9	5,3
Площадь земель лесного фонда, тыс. га	352,3	1,2

* Биологический запас ресурса в год

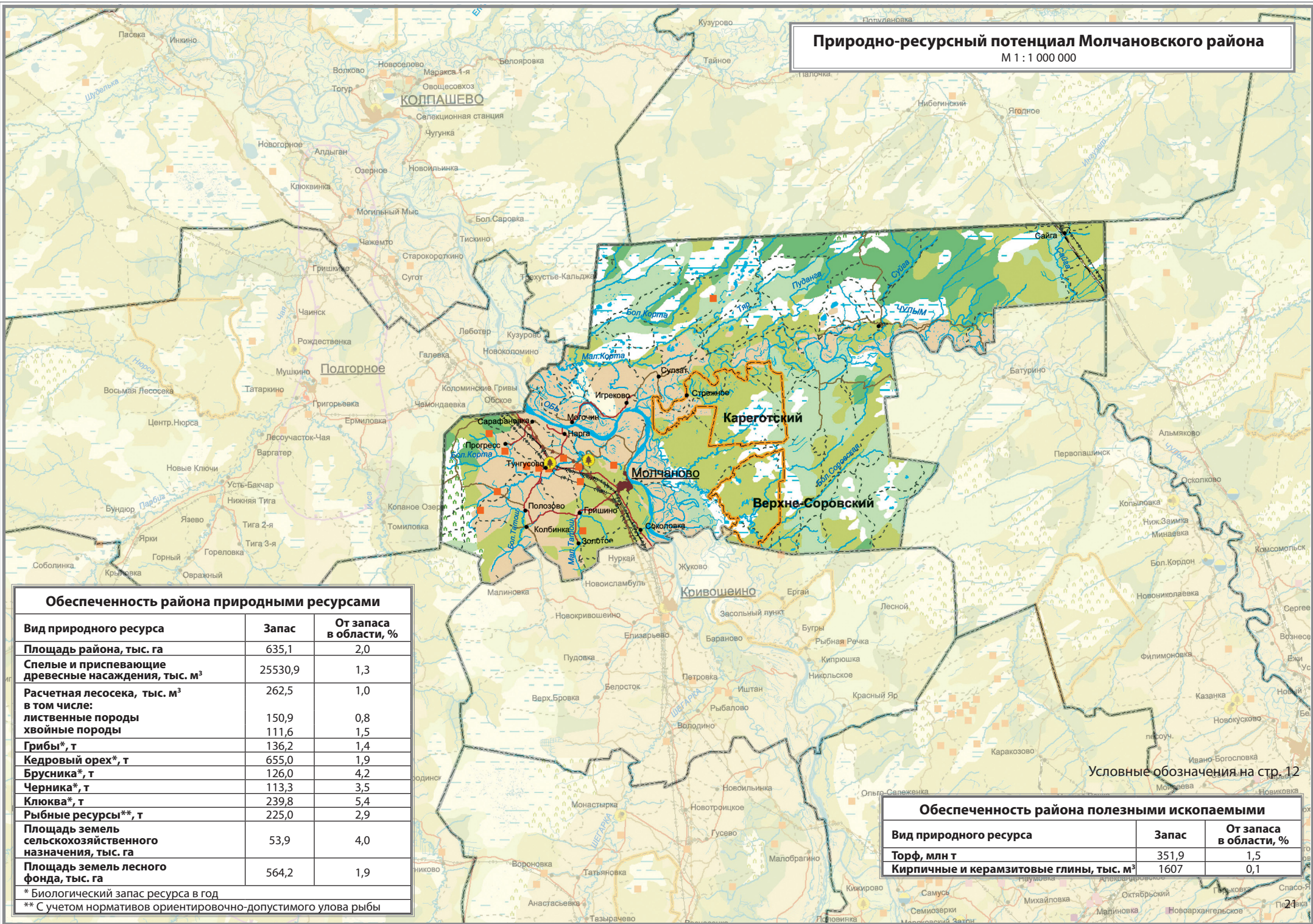
** С учетом нормативов ориентировочно-допустимого улова рыбы

Обеспеченность района полезными ископаемыми

Вид природного ресурса	Запас	От запаса в области, %
Торф, млн т	134,2	0,6
Гравийно-песчаный материал, тыс. м ³	6122	1,0
Песок, тыс. м ³	2105	0,4

Природно-ресурсный потенциал Молчановского района
М 1 : 1 000 000

Природно-ресурсный потенциал Молчановского района
М 1 : 1 000 000



Условные обозначения на стр. 12

Обеспеченность района природными ресурсами		
Вид природного ресурса	Запас	От запаса в области, %
Площадь района, тыс. га	635,1	2,0
Спелые и приспевающие древесные насаждения, тыс. м³	25530,9	1,3
Расчетная лесосека, тыс. м³	262,5	1,0
в том числе:		
лиственные породы	150,9	0,8
хвойные породы	111,6	1,5
Грибы*, т	136,2	1,4
Кедровый орех*, т	655,0	1,9
Брусника*, т	126,0	4,2
Черника*, т	113,3	3,5
Клюква*, т	239,8	5,4
Рыбные ресурсы**, т	225,0	2,9
Площадь земель сельскохозяйственного назначения, тыс. га	53,9	4,0
Площадь земель лесного фонда, тыс. га	564,2	1,9
* Биологический запас ресурса в год		
** С учетом нормативов ориентировочно-допустимого улова рыбы		

Вид природного ресурса	Запас	От запаса в области, %
Площадь района, тыс. га	635,1	2,0
Спелые и приспевающие древесные насаждения, тыс. м³	25530,9	1,3
Расчетная лесосека, тыс. м³	262,5	1,0
в том числе:		
лиственные породы	150,9	0,8
хвойные породы	111,6	1,5
Грибы*, т	136,2	1,4
Кедровый орех*, т	655,0	1,9
Брусника*, т	126,0	4,2
Черника*, т	113,3	3,5
Клюква*, т	239,8	5,4
Рыбные ресурсы**, т	225,0	2,9
Площадь земель сельскохозяйственного назначения, тыс. га	53,9	4,0
Площадь земель лесного фонда, тыс. га	564,2	1,9

* Биологический запас ресурса в год

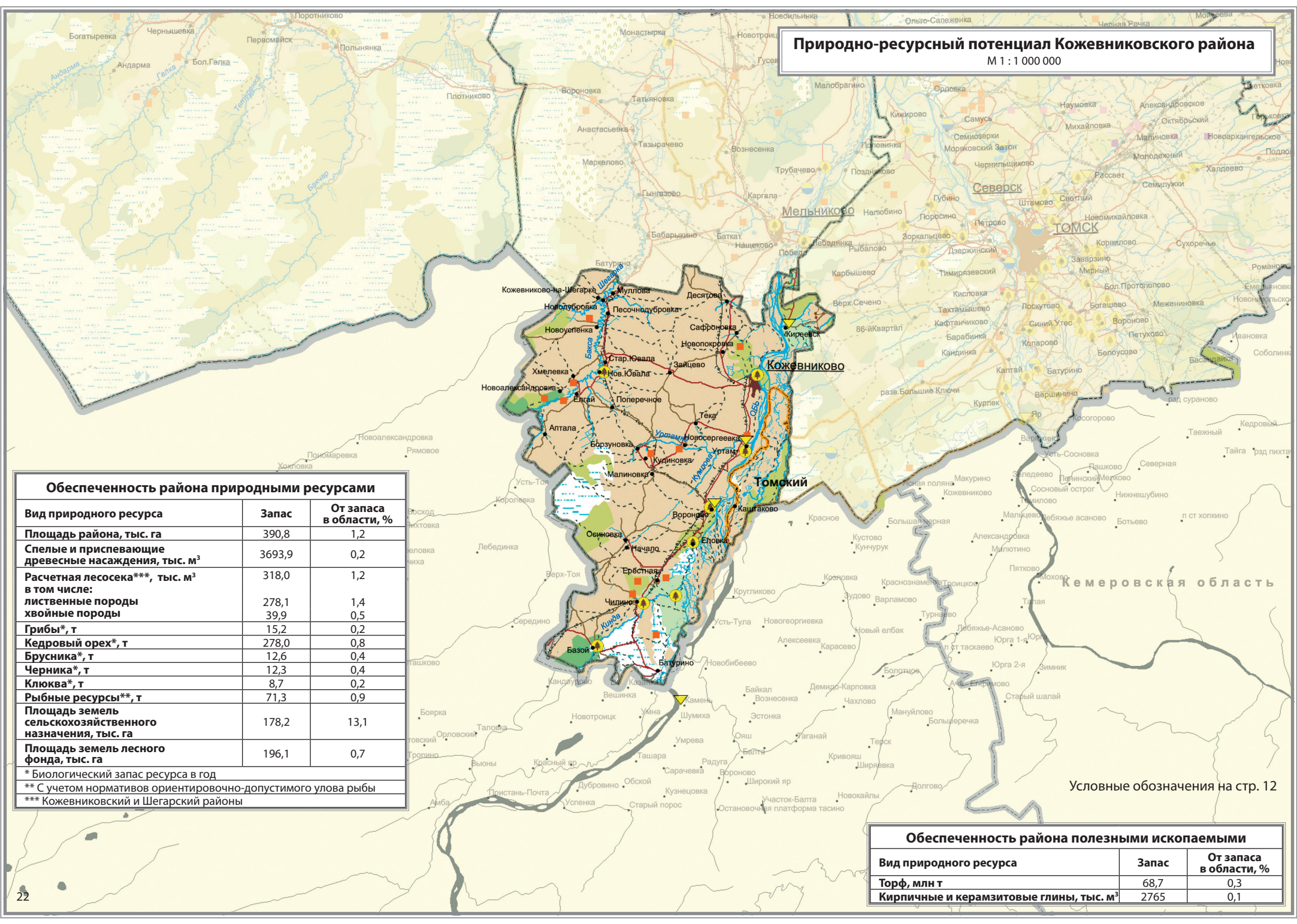
** С учетом нормативов ориентировочно-допустимого улова рыбы

Обеспеченность района полезными ископаемыми		
Вид природного ресурса	Запас	От запаса в области, %
Торф, млн т	351,9	1,5
Кирпичные и керамзитовые глины, тыс. м³	1607	0,1

Вид природного ресурса	Запас	От запаса в области, %
Торф, млн т	351,9	1,5
Кирпичные и керамзитовые глины, тыс. м³	1607	0,1

Природно-ресурсный потенциал Кожевниковского района

М 1 : 1 000 000



Обеспеченность района природными ресурсами

Вид природного ресурса	Запас	От запаса в области, %
Площадь района, тыс. га	390,8	1,2
Спелые и приспевающие древесные насаждения, тыс. м³	3693,9	0,2
Расчетная лесосека***, тыс. м³	318,0	1,2
в том числе:		
лиственные породы	278,1	1,4
хвойные породы	39,9	0,5
Грибы*, т	15,2	0,2
Кедровый орех*, т	278,0	0,8
Брусника*, т	12,6	0,4
Черника*, т	12,3	0,4
Клюква*, т	8,7	0,2
Рыбные ресурсы**, т	71,3	0,9
Площадь земель сельскохозяйственного назначения, тыс. га	178,2	13,1
Площадь земель лесного фонда, тыс. га	196,1	0,7

* Биологический запас ресурса в год

** С учетом нормативов ориентировочно-допустимого улова рыбы

*** Кожевниковский и Шегарский районы

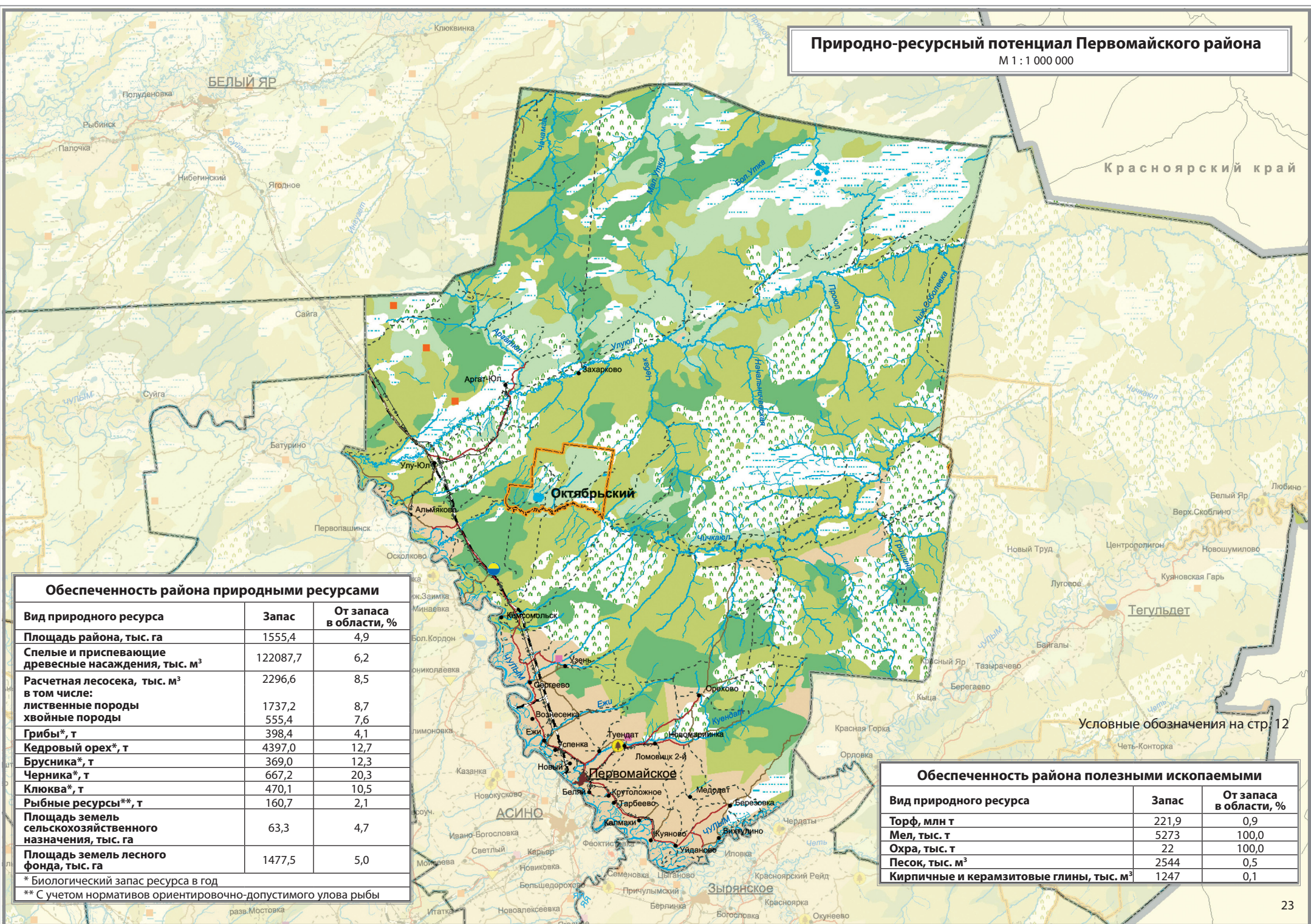
Условные обозначения на стр. 12

Обеспеченность района полезными ископаемыми

Вид природного ресурса	Запас	От запаса в области, %
Торф, млн т	68,7	0,3
Кирпичные и керамзитовые глины, тыс. м³	2765	0,1

Природно-ресурсный потенциал Первомайского района

М 1 : 1 000 000



Обеспеченность района природными ресурсами

Вид природного ресурса	Запас	От запаса в области, %
Площадь района, тыс. га	1555,4	4,9
Спелые и приспевающие древесные насаждения, тыс. м³	122087,7	6,2
Расчетная лесосека, тыс. м³	2296,6	8,5
в том числе:		
лиственные породы	1737,2	8,7
хвойные породы	555,4	7,6
Грибы*, т	398,4	4,1
Кедровый орех*, т	4397,0	12,7
Брусника*, т	369,0	12,3
Черника*, т	667,2	20,3
Клюква*, т	470,1	10,5
Рыбные ресурсы**, т	160,7	2,1
Площадь земель сельскохозяйственного назначения, тыс. га	63,3	4,7
Площадь земель лесного фонда, тыс. га	1477,5	5,0

* Биологический запас ресурса в год

** С учетом нормативов ориентировочно-допустимого улова рыбы

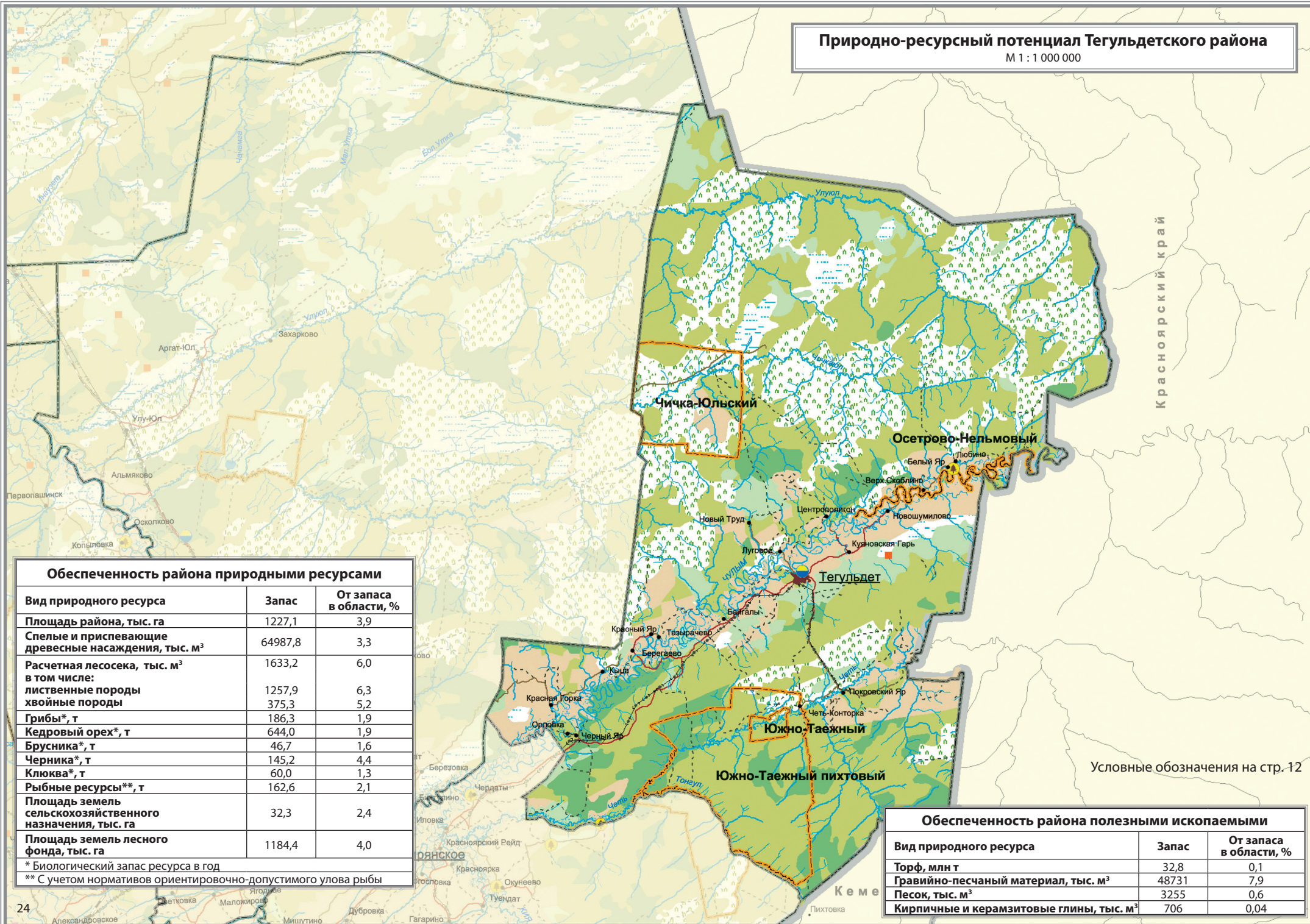
Обеспеченность района полезными ископаемыми

Вид природного ресурса	Запас	От запаса в области, %
Торф, млн т	221,9	0,9
Мел, тыс. т	5273	100,0
Охра, тыс. т	22	100,0
Песок, тыс. м³	2544	0,5
Кирпичные и керамзитовые глины, тыс. м³	1247	0,1

Условные обозначения на стр. 12

Природно-ресурсный потенциал Тегульдетского района

М 1 : 1 000 000



Обеспеченность района природными ресурсами

Вид природного ресурса	Запас	От запаса в области, %
Площадь района, тыс. га	1227,1	3,9
Спелые и приспевающие древесные насаждения, тыс. м³	64987,8	3,3
Расчетная лесосека, тыс. м³	1633,2	6,0
в том числе:		
лиственные породы	1257,9	6,3
хвойные породы	375,3	5,2
Грибы*, т	186,3	1,9
Кедровый орех*, т	644,0	1,9
Брусника*, т	46,7	1,6
Черника*, т	145,2	4,4
Клюква*, т	60,0	1,3
Рыбные ресурсы**, т	162,6	2,1
Площадь земель сельскохозяйственного назначения, тыс. га	32,3	2,4
Площадь земель лесного фонда, тыс. га	1184,4	4,0

* Биологический запас ресурса в год

** С учетом нормативов ориентировочно-допустимого улова рыбы

Обеспеченность района полезными ископаемыми

Вид природного ресурса	Запас	От запаса в области, %
Торф, млн т	32,8	0,1
Гравийно-песчаный материал, тыс. м³	48731	7,9
Песок, тыс. м³	3255	0,6
Кирпичные и керамзитовые глины, тыс. м³	706	0,04

Условные обозначения на стр.12

Природно-ресурсный потенциал Томского района

М 1 : 1 000 000

Обеспеченность района природными ресурсами

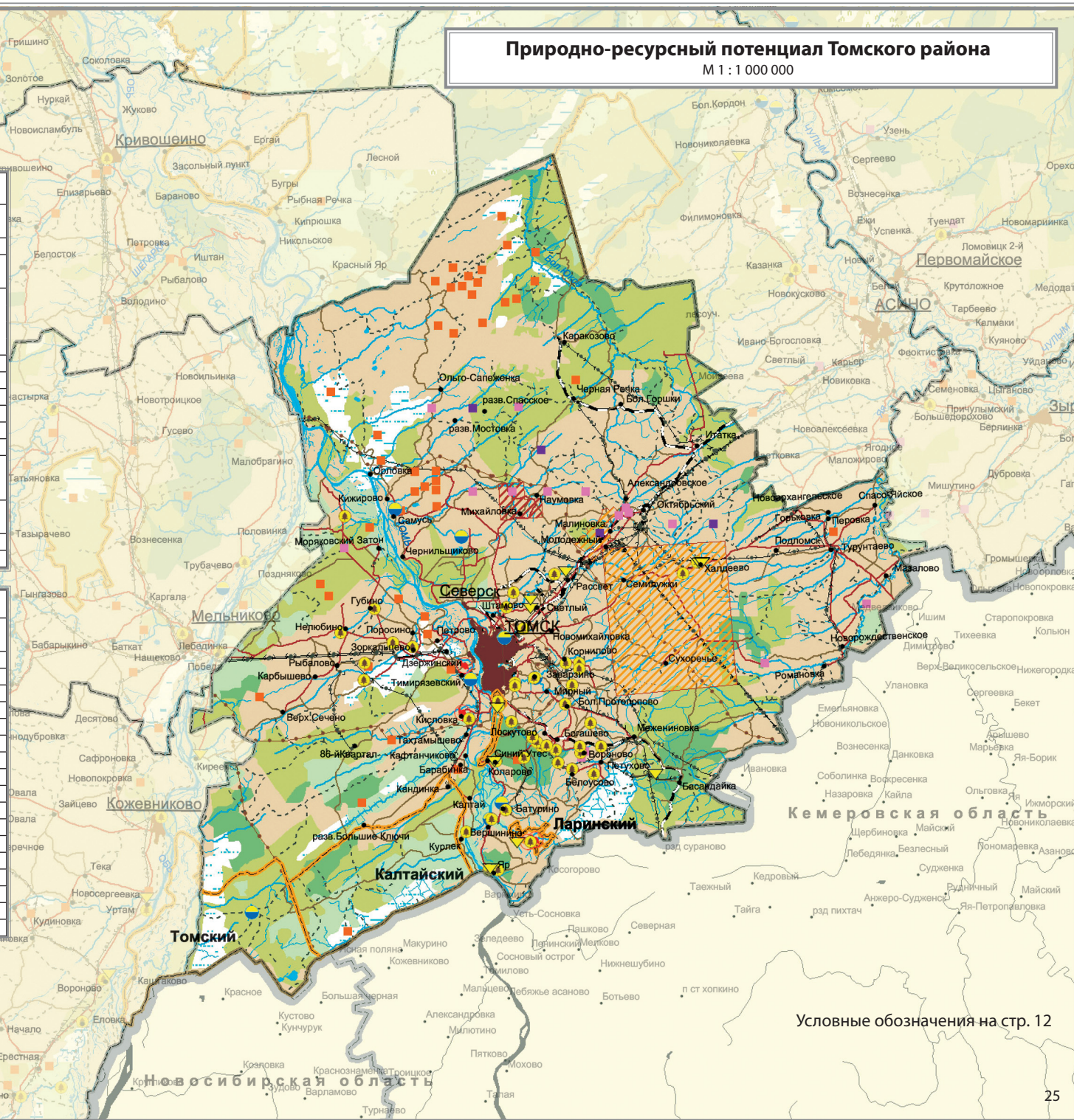
Вид природного ресурса	Запас	От запаса в области, %
Площадь района, тыс. га	1006,4	3,2
Спелые и приспевающие древесные насаждения, тыс. м ³	40582,4	2,1
Расчетная лесосека, тыс. м ³	872,5	3,2
в том числе:		
лиственные породы	692,3	3,5
хвойные породы	180,2	2,5
Грибы*, т	146,5	1,5
Кедровый орех*, т	1485,0	4,3
Брусника*, т	54,0	1,8
Черника*, т	55,6	1,7
Клюква*, т	17,5	0,40
Рыбные ресурсы**, т	159,3	2,0
Площадь земель сельскохозяйственного назначения, тыс. га	187,9	13,8
Площадь земель лесного фонда, тыс. га	808,4	2,8

* Биологический запас ресурса в год

** С учетом нормативов ориентировочно-допустимого улова рыбы

Обеспеченность района полезными ископаемыми

Вид природного ресурса	Запас	От запаса в области, %
Торф, млн т	221,1	0,9
Золото, т	6	100,0
Сурьма, тыс. т	3	100,0
Титан, тыс. т	79609	100,0
Цирконий, тыс. т	14975	100,0
Алюминий, млн т	11,5	100,0
Цинк, тыс. т	700	100,0
Кератофир, тыс. м ³	22437	100,0
Уголь бурый, млн т	3733	100,0
Каолин, тыс. т	115158	100,0
Известняки, тыс. т	97262	100,0
Тугоплавкие глины, тыс. т	122027	100,0
Гравийно-песчаный материал, тыс. м ³	339115	55,0
Песок, тыс. м ³	347237	62,6
Песок (формовочный), тыс. т	2309	100,0
Песок (стекольный), тыс. м ³	396813	100,0
Кирпичные и керамзитовые глины, тыс. м ³	1829511	94,0



Условные обозначения на стр. 12

Природно-ресурсный потенциал Чаинского района

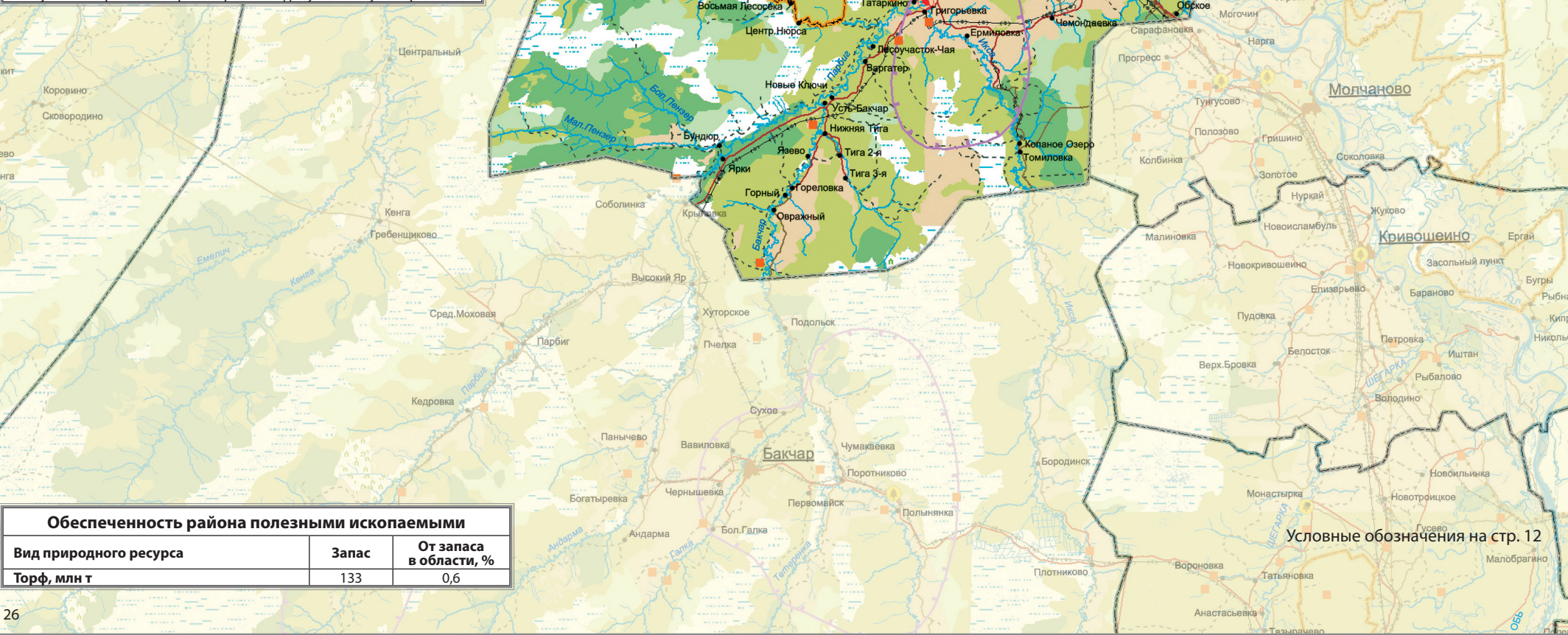
М 1 : 1 000 000

Обеспеченность района природными ресурсами

Вид природного ресурса	Запас	От запаса в области, %
Площадь района, тыс. га	724,3	2,3
Спелые и приспевающие древесные насаждения, тыс. м³	41094,4	2,1
Расчетная лесосека, тыс. м³	975,3	3,6
в том числе:		
лиственные породы	898,5	4,5
хвойные породы	76,8	1,1
Грибы*, т	666,0	0,7
Кедровый орех*, т	9,7	1,9
Брусника*, т	21,4	0,3
Черника*, т	145,3	0,7
Клюква*, т	228,2	3,3
Рыбные ресурсы**, т	88,4	1,1
Площадь земель сельскохозяйственного назначения, тыс. га	61,9	4,6
Площадь земель лесного фонда, тыс. га	650,9	2,2

* Биологический запас ресурса в год

** С учетом нормативов ориентировочно-допустимого улова рыбы



Обеспеченность района полезными ископаемыми

Вид природного ресурса	Запас	От запаса в области, %
Торф, млн т	133	0,6

Условные обозначения на стр. 12

Природно-ресурсный потенциал Шегарского района

М 1 : 1 000 000

Обеспеченность района природными ресурсами

Вид природного ресурса	Запас	От запаса в области, %
Площадь района, тыс. га	503,0	1,6
Спелые и приспевающие древесные насаждения, тыс. м³	6871,9	0,3
Расчетная лесосека***, тыс. м³	318,0	1,2
в том числе:		
лиственные породы	278,1	1,4
хвойные породы	39,9	0,5
Грибы*, т	15,2	0,2
Кедровый орех*, т	237,0	0,7
Брусника*, т	1,8	0,1
Черника*, т	2,5	0,1
Клюква*, т	21,0	0,5
Рыбные ресурсы**, т	56,9	0,7
Площадь земель сельскохозяйственного назначения, тыс. га	113,5	8,4
Площадь земель лесного фонда, тыс. га	385,4	1,3

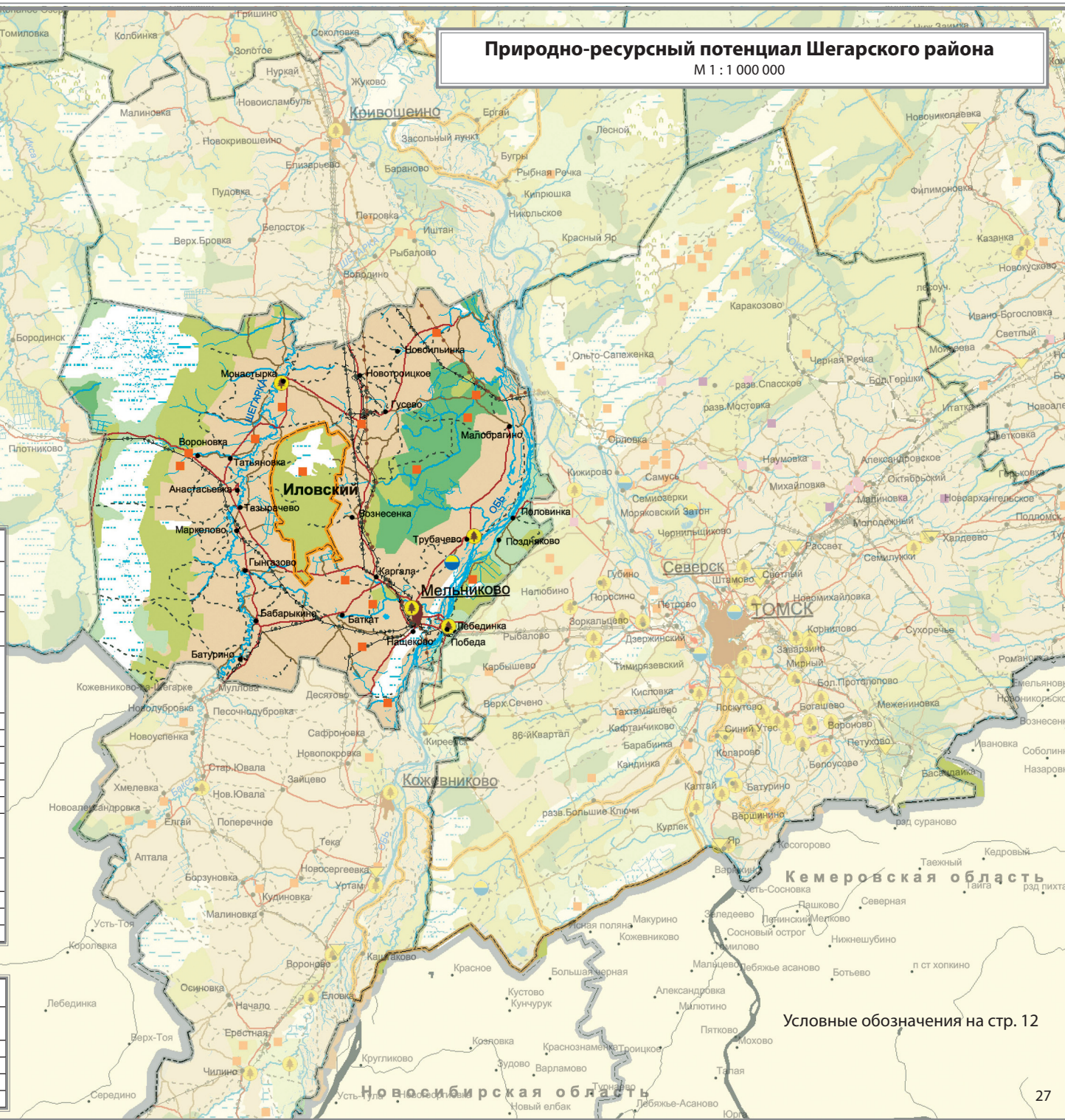
* Биологический запас ресурса в год

** С учетом нормативов ориентировочно-допустимого улова рыбы

*** Шегарский и Кожевниковский районы

Обеспеченность района полезными ископаемыми

Вид природного ресурса	Запас	От запаса в области, %
Торф, млн т	288,9	1,2
Железо, млн т	13	< 0,01
Песок, тыс. м³	15058	2,7
Кирпичные и керамзитовые глины, тыс. м³	758	0,04



Условные обозначения на стр. 12

Содержание

Предисловие	3
Географическое положение	4
Месторождения полезных ископаемых	5
Особо охраняемые природные территории	6
Распространение редких и исчезающих видов	7
Распределение земельного фонда по категориям	8
Лесной фонд	9
Районы падения ступеней ракет	10
Лесные пожары	11
Природно-ресурсный потенциал административных районов	
Асиновский район	12
Александровский район	13
Бакчарский район	14
Верхнекетский район	15
Зырянский район	16
Каргасокский район	17
Парабельский район	18
Колпашевский район	19
Кривошеинский район	20
Молчановский район	21
Кожевниковский район	22
Первомайский район	23
Тегульдетский район	24
Томский район	25
Чаинский район	26
Шегарский район	27
Литература	28
Содержание	28

Литература

Библиотека цифровых топографических карт Томской области. Главный научно-исследовательский и информационно-вычислительный центр Министерства природных ресурсов РФ. 1995.

Зоны падения ступеней ракет на территории Томской области. Электронная карта. М 1 : 200 000. Росавиакосмос, 2001.

Изерская Л.А., Воробьев С.Н., Базанов В.А., Березин А.Е. и др. Ландшафтно-экологическая карта Томской области. М 1 : 500 000. Свидетельство об официальной регистрации № 960015 от 29.04.1996 г.

Использование лесных ресурсов Томской области. Федеральное агентство лесного хозяйства по Томской области, 2004.

Каталог месторождений и проявлений полезных ископаемых Томской области (приложение к карте минерально-сырьевых ресурсов Томской области). Томск: ОГУП «Территориальный центр Томскгеомониторинг», 2002. 44 с.

Лесные пожары на территории Томской области за период 1993–2002 гг. Электронная карта. М 1 : 200 000. ОГУ «Облкомприрода», 2004.

Месторождения полезных ископаемых Томской области. Электронная карта. М 1 : 1 000 000. Томск: Территориальный фонд информации по природным ресурсам и охране окружающей среды МПР России по Томской области, 2004.

Особо охраняемые природные территории Томской области. Электронная карта. М 1 : 200 000. ОГУ «Облкомприрода», 2004.

Памятники природы Томской области. Электронная карта. М 1 : 200 000. ОГУ «Облкомприрода», 2004.

Редкие и исчезающие виды Томской области. Электронная карта-схема. М 1 : 200 000. ОГУ «Облкомприрода», 2002.

Расчетная лесосека Томской области в 2003 г. Федеральное агентство лесного хозяйства по Томской области, 2004.

Состояние земельного фонда Томской области. Комитет земельных ресурсов и землеустройства по Томской области, 2004.

Тимошок Е.Е., Агафонова Н.Н., Агафонов А.Ю., Тимошок Е.Н. Методическое пособие по оценке и рациональному использованию грибов при промышленных заготовках. Томск: Водолей, 2003. 84 с.